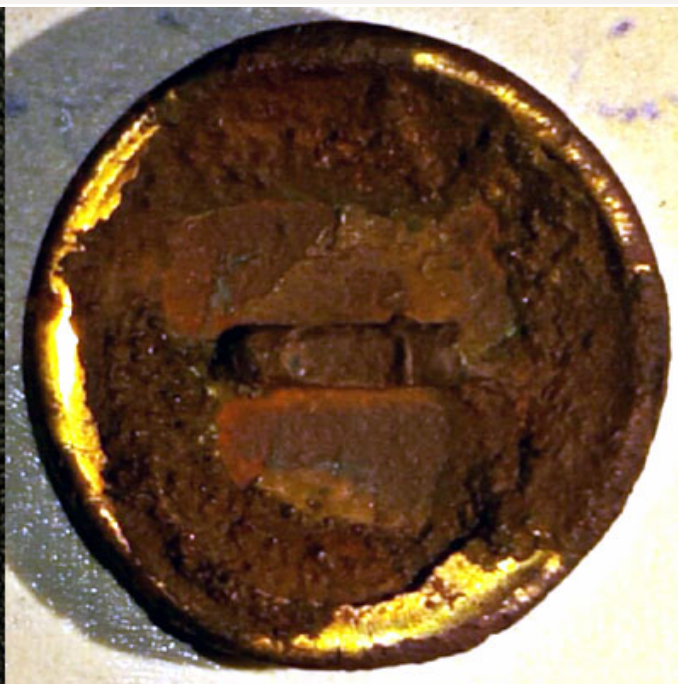




BUTTONARIUM
OGÓLNOPOLSKA
@ KOLEKCJA GUZIKÓW

www.buttonarium.eu

Karta katalogowa guzika btrm007826



Dane szczegółowe

Właściciel: **macdab**
Kraj: **Rosja Carska**
Okres historyczny: **brak danych**
Znaleziono: **mazowieckie**
Materiał awersu: **mosiądz**
Materiał rewersu: **mosiądz**
Wykończenie: **złożony**
Sygnowanie: **! Sygnatury nieczytelne**
Wytwórca: **! Sygnatury nieczytelne**
Średnica: **22.0 mm**
Typ uszka: **dрут**
Rant: **●---**
Profil: **((- dwuwarstwowy, wypukło-wklęsły**

Występujące elementy

- korona [zamknięta]
- orzeł
- tarcza

Przeznaczenie

- urzędniczy

Ostatnia aktualizacja: **2017-10-28 00:28**

Plik wygenerowano ze strony www.buttonarium.eu 2024.04.24

Opis guzika btrm007826

Rosyjski guzik urzędnika państwowego wzór 1857

© buttonarium.eu

Awers przedstawia herb Imperium Rosyjskiego, czyli dwugłowego orła z trzema koronami (każda głowa ma swoją własną koronę, a trzecią koronę umieszczono po środku i nieco powyżej), te trzy korony symbolizują: Kazań, Astrachań i Syberię. Skrzydła podniesione ku górze, pióra nastroszone (postawa bojowa), na skrzydłach umieszczono 8 herbów: Kazania, Polski, Mołdawii (może Krymu), połączony herb wielkich księstw: kijowskiego, włodzimierskiego i nowogrodzkiego (lewe skrzydło) oraz herby Astrachania, Syberii, Gruzji i Finlandii (prawe skrzydło). Na piersi orła znajduje się tarcza herbowa, na której widnieje herb Moskwy, czyli wizerunek św. Jerzego Zwycięzcy na koniu, walczącego ze smokiem (postać zwrócona jest na zachód). Dookoła tarczy herbowej umieszczono kollanę (łańcuch) na której został zawieszony Order św. Andrzeja - sam order widoczny jest w górnej części ogona. W szponach orła znajdują się: jabłko królewskie oraz berło - insygnia władzy monarszej.

Ciekawostka

Na guzikach bardzo rzadko występują herby na skrzydłach orła, mimo, że na godle Rosji herby te występowały. W tym wzorze orła, w stosunku do wcześniejszego wzoru (1830), św. Jerzym został obrócony na zachód.

Rewers sygnowany: BUCH (orzełek) БУХЪ (orzełek).

Guzik znaleziono w okolicach miejscowości Nowy Dwór Mazowiecki w województwie mazowieckim.

przeznaczenie i datowanie

Na chwilę obecną trudno jest wskazać użytkowników tego wzoru guzika.

Porównaj guziki:

btrm1002 - podobny guzik z orłem wzór 1857

btrm2120, btrm3228, btrm3338 i btrm3953 - guziki z orłem wzór z roku 1830

Źródła

http://pl.wikipedia.org/wiki/Imperium_Rosyjskie

http://pl.wikipedia.org/wiki/Herb_Rosji

http://pl.wikipedia.org/wiki/Herb_Moskwy

http://www.pugoviza.ru/files/class_butt_cat.shtml?d=5&n=egl_w&nreg=&gr=&fn=egl_w_57

<http://pl.wikipedia.org/wiki/Kollana>

http://pl.wikipedia.org/wiki/Order_%C5%9Awi%C4%99tego_Andrzeja_Powo%C5%82a%C5%84ca

Низовский Андрей - Русские форменные пуговицы 1797-1917 гг Москва 2008. ISBN 978-5-903812-01-1

Wytwórca: ! Sygnatury nieczytelne

Sygnatury nieczytelne - wiadomo (lub wręcz częściowo widać), że guzik był sygnowany, ale nie można odczytać, ani chociaż zidentyfikować sygnatur.

Najczęstsze przyczyny takiego stanu rzeczy, to:

- wytarte lub słabo wybite sygnatury,
- zabrudzony rewers,
- rewers częściowo skorodowany.

Może jednak ktoś potrafi wskazać wytwórcę, wszelkie sugestie proszę wpisać w komentarzu do danego guzika, może to ułatwić identyfikację.

Przy opracowaniu opisu wykorzystano informacje od użytkowników oraz wnioski z analizy guzików w Buttonarium.

*Jeśli chciałbyś coś dodać do tego opisu, to napisz poniżej komentarz. **Nie zapomnij podać źródeł tych informacji.***

Ostatnia aktualizacja: **2017-11-15 10:31**

Plik wygenerowano ze strony www.buttonarium.eu 2024.04.24